



Hermanas
Hospitalarias

2022

Imagen de portada elaborada por una residente del complejo.

Memoria

COMPLEJO ASISTENCIAL BENITO MENNI

Índice

Introducción	03
Somos hospitalarias	06
Principales líneas estratégicas	11
Sostenibilidad	13
Estructura	15
Datos generales	26
Actividad asistencial por servicios, áreas o dispositivos	33
Gestión	37
Calidad	40
Docencia, formación continuada e investigación	52
Pastoral de la salud y voluntariado	64
Comunicación	68
Equipo de profesionales	70
Glosario de acrónimos	72



Introducción

En esta Memoria que ahora presentamos, se recogen los resultados alcanzados en el ejercicio 2022, tanto globales del centro, como de todas sus áreas.

En este ejercicio, la pandemia ha entrado en una fase de recuperación de la normalidad, aunque alterada por la aparición de nuevas olas, obligándonos a adoptar nuevamente medidas restrictivas, aunque en menor medida que en ocasiones anteriores. En el último trimestre de este año, hemos llevado a cabo una campaña de vacunación de dosis de recuerdo de COVID que, a pesar del esfuerzo de sensibilización realizado, ha tenido menos éxito entre los profesionales que en ocasiones precedentes.

En el ámbito de la organización asistencial y docente en primer lugar debemos destacar, los cambios de nuestra oferta de servicios que se ha visto modificada por varias razones, entre ellas el **incremento de plazas del Acuerdo Marco de Autismo y del Acuerdo Marco de Discapacidad Intelectual con Graves Trastornos de Conducta**. Pero quizá, lo más reseñable en este sentido ha sido la firma de un **Convenio Singular de Vinculación entre el SESCAM y el CABM** para la asistencia sanitaria a pacientes beneficiarios del Sistema Nacional de Salud en el ámbito de la Comunidad Autónoma de Castilla la Mancha, poniendo de manifiesto nuestra clara intención de apertura a otras comunidades limítrofes y de diversificación de nuestros clientes. Lamentablemente todavía no hemos podido desarrollar esta actividad por el déficit de profesionales con el que nos encontramos y que limita nuestra capacidad asistencial.

En segundo lugar, el desarrollo docente que el CABM ha venido fomentando en los últimos años y que, se ha visto reconocido con la **acreditación** por la Consejería de Sanidad, al CABM como **hospital asociado con la Universidad Francisco de Vitoria para la docencia universitaria en Ciencias de la Salud**.

Intrínsecamente unido a la actividad asistencial y en general a todas las actividades del CABM, se encuentra la política de calidad, cuyas acciones de mejora derivan de propuestas elaboradas por las Comisiones Clínicas y la evaluación sistemática de nuestras actuaciones. En este ejercicio, hemos llevado a cabo la **renovación de las Comisiones Clínicas**, que habíamos demorado durante la pandemia COVID y hemos completado la auditoria del ISO 9001-2015, con resultado favorable. Ha sido un motivo de satisfacción el haber obtenido el **Sello +500 EFQM**, que hemos alcanzado en unas condiciones que no considerábamos la óptimas, por haber realizado el proceso de autoevaluación y evaluación externa, cuando todavía estábamos inmersos en olas de pandemia que han tensionado la organización, teniendo que responder a una situación de crisis que ponía a prueba la evaluación de nuestra estructura, de nuestros procesos y de nuestros resultados. La obtención del sello +500 nos sirve de estímulo para continuar el proceso de mejora continua y alcanzar nuevas metas en el futuro.

Nuestra cuenta de ingresos y gastos, pone de manifiesto el **impacto del complejo escenario actual de crisis económica** que ha agravado la situación en la que ya nos encontrábamos como consecuencia de la pandemia COVID, y que está motivado por la escalada de precios energéticos y de suministros en general, afectando de una manera esencial a nuestro equilibrio económico sustentado en contratos con el SERMAS, que no contemplan revisiones anuales de IPC o cualesquiera otros mecanismos de compensación. Todo ello, nos ha obligado a recurrir a la vía contenciosa-administrativa para la realizar una reclamación económica que consideramos justa, por tratarse de una situación excepcional que no pudimos contemplar ambas partes a la hora de establecer relaciones contractuales y que requieren a nuestro juicio de soluciones excepcionales para mantener una prestación de servicios de calidad.

Por último, otro factor importante en nuestro caso, es el progresivo impacto de las amortizaciones derivadas de las importantes inversiones que se han llevado y se están llevando a cabo, para la renovación total de las infraestructuras articulado en un **Plan Director**. El resultado de este escenario, es un balance negativo de nuestra cuenta de resultados, mayor de los presupuestado inicialmente. El Plan Director, al que anteriormente hacía mención, se está desarrollando con relativa normalidad en lo que se refiere al desarrollo de la Fase IB. Sin embargo, el Plan Director tampoco ha sido ajeno a las enormes fluctuaciones del precio de los materiales de construcción empleados en la obra, especialmente el acero, aluminio, etc., lo que ha obligado a revisar los costes en general del proyecto, para compensar el incremento de gasto de estos materiales con ahorros y no alterar así el precio final de la obra.

La **política de comunicación**, ha sido otro de los aspectos estratégicos a los que se ha dado un impulso en este ejercicio con importantes actuaciones, entre las que cabe destacar la renovación de la página web, dotándola de un contenido más visual, actual y accesible para todo tipo de público, y con la que pretendemos dar una imagen más actual del centro y de sus actividades profesionales. Así mismo, se ha incrementado de manera significativa nuestra presencia en las redes sociales y, en definitiva, se ha dado un mayor grado de visibilidad del CABM. Por último, en este apartado se ha actualizado en Plan de Comunicación, que debe servirnos de guía en los próximos ejercicios.

Para finalizar esta presentación, considero necesario hacer una **especial mención a las actuales circunstancias del mercado laboral**, que se traduce en un déficit de determinados colectivos de profesionales, un mayor índice de rotación y dificultades a veces para la cobertura de vacantes, que está entorpeciendo el poder realizar una prestación asistencial de la máxima calidad.

Por estas razones, durante este ejercicio nos hemos visto abocados a adoptar importantes medidas, tanto en lo referente a la modificación estructural de plantilla, redefinición de actividades, redistribución de cargas de trabajo y una modificación en el ámbito residencial de un modelo muy sanitizado por un modelo más sociosanitario.

Firmado:

D. Jesús Rodríguez Fernández
Director Gerente

Sor Mª Paz Galán Valero
Superiora Local

Somos hospitalarias



Somos hospitalarias

Historia

La fecha oficial de fundación de la Congregación es el 31 de mayo de 1881, en la Villa de Ciempozuelos (Madrid). Fue fundada por San Benito Menni, sacerdote de la Orden de San Juan de Dios, con M^a Josefa Recio y M^a Angustias Giménez.

El 21 de febrero de 1881 se compra la primera casa, en Ciempozuelos, en la C/ Jardines, nº 1, y se inicia la actividad hospitalaria el 1 de mayo de 1881, con el ingreso de la primera enferma procedente de Ciempozuelos.

Desde el primer momento es voluntad de la Congregación la colaboración, apoyo e integración con las distintas administraciones y organismos públicos, para la gestión y prestación de servicios de acción social, sociosanitaria y sanitaria, destinados a personas con enfermedad mental y colectivos más desfavorecidos. Esta voluntad se hace realidad en el caso de Madrid el 16 de julio de 1884 con la llegada de las primeras 37 enfermas de la Diputación de Madrid, según contrato de colaboración firmado el 3 de julio del mismo año.

Esta estrecha colaboración se ha mantenido ininterrumpidamente hasta hoy.



Propósito

Nuestra misión, consiste en la acogida, asistencia, cuidado especializado y preferente a las personas con enfermedad mental, discapacidad intelectual y otras enfermedades, teniendo en cuenta las necesidades y urgencias de cada tiempo y lugar, con preferencia por los más pobres y marginados.

Esta misión se expresa en un proyecto asistencial, mediante el que **ofrecemos una asistencia en la que, la calidad técnica y profesional, van siempre acompañadas de una esmerada atención humana.** Las personas son el centro de nuestra atención, especialmente las personas enfermas, así como sus familiares, profesionales, voluntarios.

Visión



Nuestra visión consiste en tratar de responder, de forma creativa, a los retos que nos plantea nuestra sociedad a través de las personas destinatarias de nuestros servicios y sus familias.



En torno a este proyecto deseamos aunar esfuerzos, y voluntades, integrándonos en la red general de servicios sanitarios y sociales, además de colaborar con otros agentes sociales e instituciones afines.

Valores

Consideramos los valores hospitalarios elemento clave de la identidad de nuestra Institución. Ellos manifiestan la originalidad de nuestra Acción y son rasgo diferencial y apreciado de nuestra Obra.

En cuanto valores humanos, son asumidos por todos; se encarnan en cada cultura; orientan las decisiones de los responsables e inspiran el actuar de cada uno en su tarea.

Podemos sintetizar todos nuestros valores en uno sólo:

HOSPITALIDAD

La hospitalidad es un valor humano esencial en los ámbitos social, asistencial y sanitario. Consiste en ofrecer espacio y tiempo, atención y cuidado, humanidad y recursos a los destinatarios de nuestra misión.

Para explicitar este valor síntesis lo desarrollamos en ocho valores en él implicados y que agrupamos de dos en dos.

1

SENSIBILIDAD

Nuestra Hospitalidad conlleva y alimenta la empatía preferentemente con los excluidos por las enfermedades o limitaciones psíquicas.

2

SERVICIO

Todo está y todos estamos al servicio de las personas que atendemos; ellas son el centro de nuestra organización.

3

ACOGIDA

Nos caracterizamos por la calidez de la acogida con paciente gratuidad. Pretendemos la más alta rehabilitación. Cuidamos con calor de hogar.

4

SALUD INTEGRAL

Nuestro trabajo por la salud abarca todas las dimensiones de la persona según el humanismo integral. Nos proponemos curar y cuidar.

5

CALIDAD PROFESIONAL

Somos efectivos en nuestro servicio mediante el rigor profesional, la eficiencia en la gestión, el trabajo en equipo, la adaptación de dispositivos y la permanente actualización.

6

HUMANIDAD

Cultivamos explícita y prácticamente la humanización en los planteamientos y en cada concreta actividad. Nuestra atención es un encuentro humano que prioriza la dignidad de la persona.

7

ÉTICA

Nos exigimos ser éticos, según los criterios de la bioética y el principio de la Hospitalidad, en todo nuestro actuar.

8

CONCIENCIA HISTÓRICA

Fomentamos la conciencia individual y colectiva de formar parte de la historia hospitalaria, fieles a los orígenes, protagonistas del presente y constructores del futuro hospitalario.

Líneas estratégicas



Líneas estratégicas

Principales líneas estratégicas



Redefinición de la oferta y cartera de servicios

Centrar el servicio en el cliente

Mejorar las infraestructuras

Mejorar la política de Recursos Humanos

Promover alianzas preferentemente con instituciones afines

Desarrollar la comunicación interna y externa

Fomentar la docencia e investigación

Desarrollar los sistemas de información

Diversificación de la cartera de clientes

Sostenibilidad



Sostenibilidad

Desarrollo sostenible

El compromiso del CABM, con una **gestión responsable**, nos impulsa a contribuir con los objetivos de desarrollo sostenible (ODS), establecidos por la ONU.

Teniendo en cuenta el propósito y la visión estratégica del centro, tratamos de alinear todas nuestras iniciativas con la Agenda 2030 de Desarrollo Sostenible. Impulsamos, especialmente, la consecución de los objetivos vinculados con la **salud la de las personas y del planeta**. También promovemos acciones enfocadas a la reducción de las desigualdades, así como el trabajo decente y crecimiento económico de la sociedad, entre otras.



Somos un centro especializado en la asistencia y cuidado integral de personas con enfermedad mental, discapacidad intelectual y personas mayores afectadas de graves trastornos de conducta. Por otro lado, en nuestro Plan de Gestión Anual incorporamos acciones sociales, nacionales e internacionales, de acuerdo a las líneas estratégicas de Hermanas Hospitalarias.



La igualdad de género, está en nuestro ADN. Nuestro origen, en 1881, está vinculado a las carencias que existían, en aquel momento, en la atención a las personas con enfermedad mental, especialmente a las mujeres. Actualmente, contamos con un Plan de Igualdad y dos Comisiones de Igualdad, una por sede. Además, más del 75% de nuestras profesionales son mujeres.



El desarrollo del Plan Director del centro incorpora energía solar y termodinámica, así como el uso eficiente de los recursos hídricos y el reciclaje del agua. Los nuevos edificios son más eficientes, incorporan tecnología no contaminante para producir energía. La gestión de residuos la realizamos a través de acuerdos con empresas externas acreditadas.



Generamos empleo de calidad en nuestro radio geográfico más próximo, a día de hoy el 50% de nuestros trabajadores residen en los municipios de Ciempozuelos, Valdemoro, Móstoles y Arroyomolinos. Más del 80% de ellos, cuentan con un contrato indefinido.



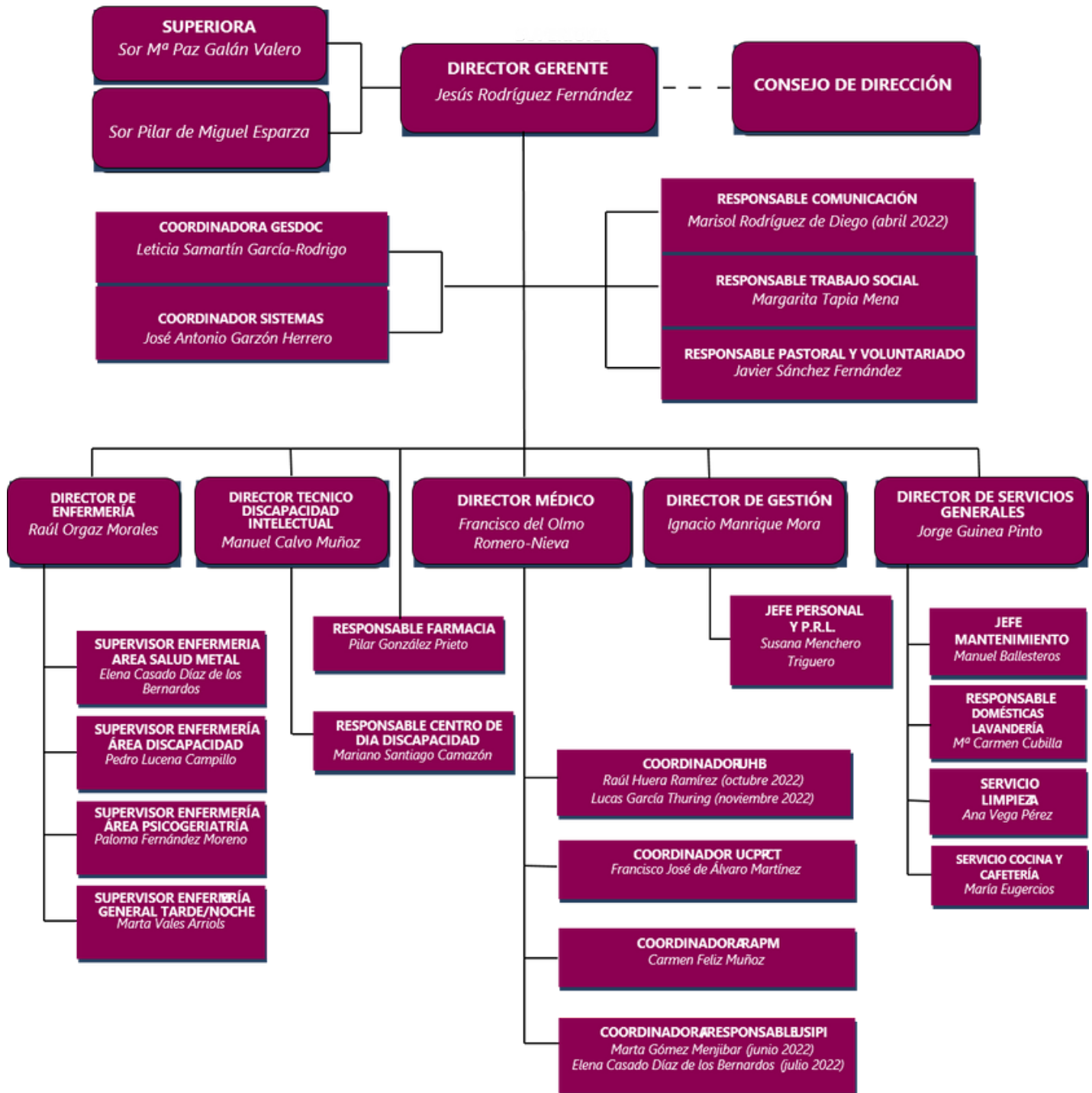
Somos un centro sin ánimo de lucro. Nuestra actividad asistencial abarca tanto la prevención como el tratamiento, rehabilitación y reinserción en el entorno habitual, siempre que sea posible, de las personas que atendemos.

Estructura



Estructura

Organigrama



Órganos consultivos

Consejo de Dirección	
Presidenta: Sor M ^a Paz Galán Valero	Nº de reuniones: 14
Secretario: D. Ignacio Manrique Mora, D. Gestión	Principales temas tratados:
<p>Vocales:</p> <ul style="list-style-type: none"> -Dr. Jesús Rodríguez Fernández, Director Gerente. -Sor Pilar de Miguel Esparza. -D. Raul Orgaz Morales, Director de Enfermería. -D. Jorge Guinea Pinto, Director de Servicios Generales. -Dr. Francisco del Olmo Romero Nieva, Director Médico. -D. Manuel Calvo Muñoz, Director Técnico de la Residencia para personas con Discapacidad de Arroyomolinos. 	<ul style="list-style-type: none"> -Plan de calidad: Resultados Auditoría interna ISO, planificación Auditoría externa ISO y seguimiento planificación EFQM. -Informe seguridad pacientes. -Seguimiento Plan Director: Análisis situación lavandería, medidas a adoptar. -Propuesta de la Unidad de Seguimiento e intervención Psiquiátrica intensiva (USIPI) de la UCPP. -Seguimiento Plan de Centro. -Solicitud de presupuesto extraordinario para obras de remodelación en Arroyomolinos para la ampliación de camas. -Cierre económico ejercicio 2021. -Plan de calidad: <ul style="list-style-type: none"> -Seguimiento certificación EFQM. -Plan de acciones correctoras auditoría externa. -Acuerdo Marco Discapacidad Intelectual. -Propuesta Convenio Singular SESCOAM. -Propuesta de actuación colonia felina en el Centro. -Plan de Contingencia Económica. -Asuntos tratados Comisión de Personas. -Presentación del tríptico sobre trato digno.

	<ul style="list-style-type: none">-Reorganización asistencial, Área Salud Mental.-Renovación Comisiones Clínicas.-Déficit de profesionales incrementado por impacto COVID: medidas a adoptar.-Concurso empresas de cocina.-Aportaciones a los documentos del Gobierno. General: orientaciones sobre el buen Gobierno en la Obra Hospitalaria y evaluación de la Obra Hospitalaria.-Reordenación recursos asistenciales RDIA y CABM.-Certificación EFQM +500.-Planificación programa vacunación COVID.-Proyecto Hospitalarias España.-Borrador PGA 2023.-Planificación de recursos RDIA en aplicación del Acuerdo Marco.
--	---

*Debido a la situación sanitaria y siguiendo las recomendaciones de las autoridades, las reuniones de los órganos consultivos, de representación y el resto de comisiones y grupos de trabajo se han visto afectadas por limitaciones en número de convocatorias y/o de asistentes convocados.

Comité de crisis

<p>Presidente: D. Jesus Rodriguez Fernández, Director Gerente.</p>	<p>Nº de reuniones: 5</p>
<p>Secretario: D. Ignacio Manrique Mora - Director de Gestión.</p>	<p>Principales temas tratados:</p> <p>- Seis actualizaciones del documento “ACTUACIONES A SEGUIR PARA LA PREVENCIÓN DE LA INFECCIÓN POR CORONAVIRUS EN EL CABM “</p>
<p>Vocales:</p> <ul style="list-style-type: none"> -Sor María Paz Galán Valero - Superiora. -D. Jorge Guinea Pinto – Director Servicios Generales. -D. Raúl Orgaz Morales- Director de Enfermería. -D. Francisco Del Olmo- Director Médico CABM. -D. Manuel Calvo- Director Técnico Residencia Discapacidad Intelectual. -Dña. Susana Menchero Triguero- Jefa de Personal. 	

Comisión de personas

<p>Presidente: D. Jesus Rodriguez Fernández, Director Gerente.</p>	<p>Nº de reuniones: 7</p>
<p>Secretaria: Dña. Susana Menchero Triguero, Jefa de Personal.</p>	<p>Principales temas tratados:</p> <ul style="list-style-type: none"> -Resolución nombramientos de mandos intermedios. -Establecimiento de incrementos salariales según convenio. -Implantación nuevo sistema de control horario. -Implicaciones de la Reforma Laboral. Real Decreto-ley 32/2021, de 28 de diciembre, de medidas urgentes para la reforma laboral, la garantía de la estabilidad en el empleo y la transformación del mercado de trabajo. -Seguimiento absentismo. -Aprobación del Plan de Igualdad. -Planificación de vacaciones anuales reglamentarias, por divisiones. -Procesos de selección en curso. -Evaluación del desempeño.
<p>Vocales:</p> <ul style="list-style-type: none"> -Sor María Paz Galán Valero, Superiora. -D. Raúl Orgaz Morales, Director de Enfermería. -Ignacio Manrique Mora, Director de Gestión. 	

Junta técnica

<p>Presidente: D. Francisco del Olmo Romero-Nieva, Director Médico.</p>	<p>Nº de reuniones: 14</p>
<p>Secretario: Francisco Jose de Alvaro, Coordinador UCPP.</p>	<p>Principales temas tratados:</p> <ul style="list-style-type: none"> -Organización asistencial: Puesta en marcha grupo de humanización; protocolos de prevención y vacunación COVID, seguimiento comisión de dietas. -Asistencia: abordaje de casos clínicos complejos. Mapa de camas: porcentaje de ocupación. -Revisión de cumplimiento de objetivos 2021, planificación y seguimiento de los objetivos asistenciales 2022 y planificación de objetivos 2023. -Calidad: auditoria AENOR (Feb) y EFQM (junio). Acciones derivadas de encuestas. Seguimiento de inspecciones (DGM, auditoria de sujeciones mecánicas, auditoria docente). -Seguridad y riesgos: Análisis de incidencias, acciones correctoras, actualización planes de riesgo. -Recursos humanos: reorganización de asistencia por déficit de psiquiatras (contratación 1 psicogeriatra y 2 psicólogos). -Documentación y protocolos: seguimiento trabajos de comisión, revisión prestaciones de servicio USIPI, UCPP y RAPM. -Historia Clínica Informática: auditoria HC, seguimiento PNF. -Farmacia: seguimiento de Comisión de Farmacia, en marcha revisión de GFT. -Formación e investigación: implantación plan de formación. Reinicio de sesiones clínicas y supervisiones. Estudios multicéntricos (Huellas, cognición social). Colaboración con jornadas UCPP y 12 de Octubre.
<p>Vocales:</p> <ul style="list-style-type: none"> -D. Raúl Orgaz, Director de Enfermería. -Dr. Raul Huerta; posteriormente, 9/11/22, Dr. Lucas García Thuring, Coordinador UHB. -Dña. Carmen Feliz Muñoz, Coordinadora RAPM. -Dra. Marta Gómez; posteriormente Dña. Elena Casado, Coordinadora USIPI. -Dña. Elena Casado Diaz de los Bernardos, Supervisora Enfermería Área Salud Mental (y posteriormente también Coordinadora USIPI). -Dña. Paloma Fernandez Moreno, Supervisora Enfermería Área de Mayores. 	

Órganos de representación

Comité de empresa (sede Ciempozuelos)	
Presidenta: Dña. Paloma Velayos Pastrana CCOO.	Nº de reuniones: 5
Secretaria: Dña. Esther Romero Marín CCOO.	Principales temas tratados: -Solicitud de ampliación de personal. -Solicitud informe de cuentas 2021. -Calendario laboral 2022. -Entrega de TC2. -Plan de formación y memoria del año anterior. -Listado actualizado de cambios de turno. -Implantación sistema de fichajes. -Uniformes: stock y dispensación de los mismos. -Incidencias acompañamientos. -Disfrute de los días de exceso de jornada. -Cambios de turnos, actuación en caso de ausencias. -Plus de turnicidad y plus de encargadas. -Estrategias para la fidelización de profesionales. -Solicitud de eliminación de turnos partidos en office.
Vocales: -Dña. Nuria González Puerta, CCOO. -Dña. Carmen Parrilla Esteban, CCOO. -Dña. M Carmen González Calzas, CCOO. -Dña. Mª Ángeles Fernández, CCOO. -Dña. Teresa Hernandez Pascual, CCOO. -Dña. Gema Sanchez Naharro, CCOO. -Dña. Verónica Gómez González, CCOO. -Dña. Isabel Mora Lopez, CCOO. -Dña. Isabel López Saiz, UGT. -Dña. M Luisa Victoria Pastor, UGT. -Dña. Andrada Cristoltan, UGT. -Dña. Sonia Carrero Ortiz, Delegada CCOO. -D. Daniel Hernández Pascual, Delegado Sindical UGT. -D. Ignacio Manrique, Director de Gestión. -D. Raul Orgaz Morales, Director de Enfermería. -Dña. Susana Menchero, Triguero Jefa de Personal.	

Comité de seguridad y salud (sede Ciempozuelos)

<p>Presidenta: Dña. Paloma Velayos Pastrana CCOO.</p>	<p>Nº de reuniones: 3</p>
<p>Secretaria: Dña. Susana Menchero Triguero, Técnico de Prevención de Riesgos Laborales.</p>	<p>Principales temas tratados:</p> <ul style="list-style-type: none"> -Análisis siniestralidad laboral. -Seguimiento acciones preventivas. -Seguimiento COVID. -Cronograma de la revisión de la evaluación de riesgos. -Planos de evacuación. -Botiquines de mutua en zonas no sanitarias. -Realización de la evaluación de riesgos psicosociales. -Control de plagas. -Medidas de eficiencia energética.
<p>Vocales:</p> <ul style="list-style-type: none"> -D. Ignacio Manrique Mora, Director de Gestión. -D. Jorge Guinea Pinto, Director Servicios Generales. -D. Raul Orgaz Morales, Director Enfermería. -Dña. Ángeles Fernández Carnero, CCOO. -Dña. Teresa Hernández Pascual, CCOO. 	

Comité de empresa (sede Arroyomolinos)

<p>Presidente: D. Pedro Pablo Díaz Martín UGT.</p>	<p>Nº de reuniones: 6</p>
<p>Secretaria: Dña. Susana García Delgado UGT.</p>	<p>Principales temas tratados:</p> <ul style="list-style-type: none"> -Seguimiento empresa control de absentismo. -Plus de capacitación. -Horas extraordinarias. -Funciones de los diferentes colectivos. -Balance económico 2021 y situación actual. -Planificación vacaciones. -Reorganización de los descansos. -Situación del Concierto de Discapacidad. -Mejora salarial y condiciones económicas. -Adecuación de ratios.
<p>Vocales:</p> <ul style="list-style-type: none"> -D. Álvaro Martinez Gonzalez, UGT. -D. Miguel Angel Jimenez Bravo, UGT. -D. Alfredo Fernandez García, UGT. -Dña. Olga Beatriz Chavez Reyes, UGT. -Dña. Purificación Díaz Pines Quintanilla, UGT. -Dña. Laura Suarez Perez, UGT -D. Ignacio Manrique Mora, Director de Gestión. -D. Raul Orgaz Morales, Director de Enfermería. -Dña. Susana Menchero Triguero, Jefa de Personal. 	

Comité de seguridad y salud (sede Arroyomolinos)

Presidente: D. Alvaro Martinez González UGT.	Nº de reuniones: 3
Secretaria: Dña. Susana Menchero Triguero, Técnico de Prevención de Riesgos Laborales.	Principales temas tratados: -Seguimiento acciones preventivas. -Análisis siniestralidad laboral. -Realización de la encuesta de evaluación de riesgos psicosociales. -Medidas de eficiencia energética. -Solicitud reparación camas deterioradas.
Vocales: -D. Ignacio Manrique Mora, Director de Gestión. -D. Pedro Lucena Campillo, Supervisor Enfermería. -D. Jorge Guinea Pinto, Director de Servicios Generales. -Dña. Susana García Delgado, UGT. -D. Pedro Pablo Díaz Martín, Auxiliar, UGT.	

Datos generales



Datos generales

Plan de centro 2022

OBJETIVOS ANUALES

Organización y Gestión
Desarrollar plan director de sistemas de información en línea con el plan provincial.
Avanzar en O365 (Plan de servicios provincial), teams, onedrive etc.
Auditorias de Seguridad. Avanzar en las medidas derivadas de las auditorias de LOPD y Ciberseguridad.
Propuesta de plan de acción a partir del plan director provincial de innovación.
Implantación del nuevo EKON.
Área Asistencial
Impulsar las relaciones institucionales y el trabajo en red asistencial con los servicios derivantes.
Consolidar la Bioética en el centro mediante: Formación; Análisis de casos; Impulsar desde los CEAS-GEA actividades; Plantear la acreditación del CEAS en Servicios Sociales.
Desarrollo de la estrategia de seguridad del usuario. Realización de rondas de seguridad.
Impulsar y asegurar las relaciones y el trabajo en red en el ámbito asistencial, reforzando las relaciones institucionales con el entorno.
Desarrollar proyectos de investigación propios o en colaboración con FIDMAG.
Impulsar el modelo de recuperación: colaboración guía de participación de usuarios de la Comisión Provincial de Salud Mental; Creación de grupo de trabajo interdisciplinar (asistencial y SSGG) sobre Humanización de la Asistencia; Incluir participación de pacientes en el grupo de trabajo de manejo del medio; reestructurar el protocolo de autonomías de UCPP en el nuevo medio; Consolidación de asambleas de pacientes. Programa de Convivencia Residencial Autónomo en Discapacidad Intelectual.
Analizar de forma mancomunada con los centros de Madrid, la viabilidad de desarrollo de proyectos de inserción laboral.
Rediseño de procesos de UCPP y RAPM para adaptación a nuevas instalaciones.
Desarrollar el protocolo de prevención de caídas en mayores.
Aumentar el uso de nuevas tecnologías en recogida de datos clínicos.
Aumento de seguridad y control sobre medidas restrictivas mediante el uso de tecnologías: implantación de avisadores de seguridad, prescripción de Inmovilización Terapéutica Urgente en Ekon, que cumpla estándares actuales; aumento de CCTV y de habitaciones habilitadas para observación en unidad 7C; Estudio de implantación de "Comfort Room" en 7C/ USIPI.
Impulsar el modelo de atención centrada en la persona, por medio de la participación del paciente y su plan de vida en su propio Plan de Intervención.
Cerrar el sistema de gestión de fármacos fuera de guía y establecer sistema de control o aviso de polifarmacia.
Impulsar el uso de las nuevas tecnologías en la comunicación con tutores y familias promoviendo procesos de relación más ágiles y cercanos.
Mantener indicadores de eficiencia asistencial.

Personas
Adecuar y en su caso desplegar las estrategias elaboradas provincialmente en el ámbito de los mandos intermedios y personas clave de acuerdo al estudio de nivelación organizativa, siempre teniendo en cuenta un análisis externo de nuestra oferta laboral.
Para el resto de colectivos progresar en herramientas de captación y reputación de marca.
Definir la metodología y alcance (provincial y local) del proceso de Planificación de Sucesiones para puestos clave.
Implantación en su totalidad del Manual Provincial de Administración de Personal y de todos los controles definidos en el mismo.
Incorporar nuevas funcionalidades del aplicativo del área de personas y consolidación de las funcionalidades ya implantadas (meta 4).
Retomar y avanzar en la implantación del Plan de Gestión del Absentismo.
Identidad, Política y Estrategia
Compartir buenas prácticas respecto a la iconografía y señalética del centro, realizando un dossier.
Potenciar la participación de personas en la formación en MII impulsada desde Provincia.
Identificar, motivar y proponer colaboradores (que cumplan el perfil exigido) y hermanas que participen en la II Formación provincial para Formadores locales en MII para asumir esta función en el centro.
Participar en las iniciativas de formación provincial del área de Solidaridad.
Pastoral: Fomentar iniciativas que aseguren el acompañamiento personalizado a los pacientes.
Voluntariado: Reactivar la labor de voluntariado en las sedes.
Económico- Financiero
Sacar el concurso de limpieza a nivel Provincial.
Colaborar en la compra centralizada de lencería, vestuario y calzado.
Colaborar en la compra centralizada de químicos lavandería.
EBIDTA Plan de Centro 2022.
Auditoría financiera 2021 favorable.
Seguimiento Económico del Plan Director Fase 1B.
Plan de Inversiones 2022 D.SGG.
Colaborar en el diagnóstico inicial de análisis y acompañamiento en el desarrollo de los objetivos de acuerdo al Plan Director de Servicios Generales.
Hacer sostenible la nueva Lavandería para dar un servicio adecuado a las necesidades.
Realizar un listado de oportunidades de mejora encontradas en la Fase 1A.

Calidad
Desplegar el plan local de calidad y medioambiente.
Completar auditoria ISO 9001- 2015.
Renovación del Sello de Excelencia +400.
Implantar acciones derivadas del Plan de Mejora SIEO.
Comunicación
Desarrollar un Plan de Comunicación interna y externa.
Plan de Desarrollo del Centro
Ejecución Fase 1B.
Estudio nuevas infraestructuras que nos permitan aumentar nuestra cartera y oferta de servicios. Aumentar competencia en salud mental y RDIA.
Reorganización área médica. Nuevo organigrama, estructura organizativa.
Transformación modelo sanitario a sociosanitario RDIA.
Evaluación por el CD del posicionamiento y Cartera de Servicios.
Impulsar estrategias comunes a nivel territorial de la Comunidad de Madrid sobre el posicionamiento.

Datos asistenciales

	Año 2021	Año 2022		Diferencia (previsión-realizado)	%
		Previsión	Realizado		
Nº camas	729	735	735	0	0
Nº estancias	256.883	262.282	262.996	714	0.27

Cartera de servicios

SERVICIOS
Atención Psiquiátrica y Salud Mental (Ciempozuelos)
Hospitalización:
1. Unidad de Hospitalización Breve (U.H.B.).
2. Unidad de Cuidados Psiquiátricos Prolongados (U.C.P.P).
Psicogeriatría (Ciempozuelos)
Hospitalización:
1. Residencia Asistida de Personas Mayores (R.A.P.M).
Discapacidad Intelectual (Arroyomolinos)
a. Ocupación-Laboral:
1a. Centro de Día.
b. Residencial:
1b. Unidad de Discapacidad Intelectual Límite (UDIL).
2b. Residencia de Personas con Discapacidad Intelectual Gravemente Afectadas.
3b. Residencia de Personas con Discapacidad Intelectual afectadas de Trastornos del Espectro Autista.

Recursos humanos

	Contratado indefinido			Contratado eventual			Subcontratado			Hermanas			TOTAL		
	Inicio	Final		Inicio	Final		Inicio	Final		Inicio	Final		Inicio	Final	
		Prev.	Real.		Prev.	Real.		Prev.	Real.		Prev.	Real.		Prev.	Real.
Médicos especialistas	6	12,8	10	3,54	0	0	0	0	0	0	0	0	9,54	12,8	10
Psicólogos	5	7,2	7,7	1,43	0	2	0	0	0	0	0	0	6,43	7,2	9,7
Enfermeros	30,3	40,2	36,1	8,84	0	1,29	0	0	0	0,8	0,8	0,8	39,94	41	38,15
Farmacéuticos	4,37	7,4	7,98	2,25	0	0	0	0	0	0	0	0	6,62	7,4	7,98
Fisioterapeutas	3,8	3,8	2,87	0	0	0	0	0	0	0	0	0	3,8	3,8	2,87
Logopedas	0	0	0	0	0	0	0	0	0	0	0	0	0	0	0
Terapia ocupacional	2,87	6,5	6,4	3,5	0	0	0	0	0	0	0	0	6,37	6,5	6,4
Auxiliares, Cuidadores	153,1	222,1	213,5	64,6	0	9,91	0	0	0	2	2	2	219,7	224,1	225,8
Trabajadores sociales	4,8	0	5,5	1	0	0	0	0	0	0	0	0	5,8	0	5,5
Educadores sociales	10,8	20,6	21,2	8,4	0	2,7	0	0	0	0	0	0	19,2	20,6	23,5
Monitores ocupacionales	2,5	2,5	2,5	0	0	0	0	0	0	0,9	0,9	0,9	3,4	3,4	3,4
Otro personal asistencial	3	2	2	0	0	0	0	0	0	1,5	1,5	1,5	4,5	3,5	3,5
TOTAL ASISTENCIAL	226,54	325,1	316,15	93,56	0	15,8	0	0	0	5,2	5,2	5,2	325,3	330,3	337,25
Directivos	5,6	5,6	5,6	0	0	0	0	0	0	1	1	1	6,6	6,6	6,6
Administrativos	16,6	18,6	18	0	0	0	0	0	0	0	0	0	16,6	18,6	18
Mantenimiento	6,9	9,2	4,9	0	0	0	0	0	0	0	0	0	6,9	9,2	4,9
Restauración	0			0	0	0	30	26	30	0	0	0	30	26	30
Lavandería	0	9	4	0	0	4	0	0	0	1	1	1	1	10	9
Limpieza	11,5	31,5	31	26,25	0	3,25	46,7	36,7	46,7	0	0	0	84,45	68,2	80,95
Otro personal no asistencial	2	2	2	0	0	0	0	0	0	0	0	0	2	2	2
TOTAL NO ASISTENCIAL	42,6	75,9	65,5	26,25	0	7,25	76,7	62,7	76,7	2	2	2	147,55	140,6	151,45
TOTAL PERSONAL	269,14	401	381,65	119,81	0	23,15	76,7	62,7	76,7	7,2	7,2	7,2	472,85	470,9	488,7

INDICADORES	
Plantilla Promedio	453,90
Absentismo	8,64
Edad Media plantilla	42
Antigüedad media	8
Distribución de plantilla por sexos	81,73% Mujeres 18,27% Hombres

Recursos materiales

RECURSOS	
Camas	
Camas instaladas	748
Camas en Funcionamiento	735
a) Hospitalización:	344
- Salud Mental	344
b) Residenciales	391
- Discapacidad	232
- Personas Mayores	159
Diagnóstico por Imagen	
Equipos RX Convencionales	1
Equipos RX Portátiles	1

Actividad asistencial



Actividad Asistencial

Salud mental

Perfil residencial

	Camas 31/12/2021	Camas a 31/12/2022	
		Previsto	Realizado
Unidad de Hospitalización Breve	22	22	22
Unidad de Cuidados Psiquiátricos Prolongados	322	322	322
TOTAL CAMAS	344	344	344

Perfil residencial

	Estancias		Diferencia	
	Previsto	Realizado	Nº	%
Unidad de Hospitalización Breve	7.817	7.809	-8	-0.10
Unidad de Cuidados Psiquiátricos Prolongados	116.161	115.868	-293	-0.25
TOTAL ESTANCIAS	123.978	123.677	-301	-0.24

Psicogeriatría

Perfil residencial

	Camas 31/12/2021	Camas a 31/12/2022	
		Previsto	Realizado
Residencia Asistida PM	148	159	159
TOTAL CAMAS	148	159	159

Perfil residencial

	Estancias		Diferencia	
	Previsto	Realizado	Nº	%
Residencia Asistida P.M.	56.305	56.653	348	0.61
TOTAL ESTANCIAS	56.305	56.653	348	0.61

Discapacidad intelectual

Perfil residencial

	Camas 31/12/2021	Camas a 31/12/2022	
		Previsto	Realizado
Res. CD Límite con GTC	30	29	29
Res. CD Graves Trast. Conduc	181	188	188
Res. Autismo GTC	13	15	15
TOTAL CAMAS	224	232	232

Perfil residencial

	Estancias		Diferencia	
	Previsto	Realizado	Nº	%
Res. CD Límite con GTC	10.371	10.583	212	2.04
Res. CD Graves Trast. Conduc.	66.518	66.666	148	0.22
Res. Autismo GTC	5.110	5.417	307	6
TOTAL ESTANCIAS	81.999	82.666	667	0.81

Gestión



Gestión

Datos económicos

Datos económicos	
Gastos de Personal	13.546.531
Prestaciones de Servicios	23.650.191
Particulares	264.509
Administraciones Públicas	23.384.367
Otras entidades	1.315
Inversiones	995.382

Inversiones

Relación de proyectos de inversión	Importe	Realizado	Diferencia	
			Nº	%
Licencias software	104.667	94.179	10.488	90,0%
Edificios y Construcciones	88.443	88.443	0	100,0%
Maquinaria	90.000	0	90.000	0,0%
Instalaciones	499.845	465.726	34.118	93,2%
Mobiliario	242.064	237.806	4.259	98,2%
Equipos de informática	67.553	66.039	1.513	97,8%
Elementos de transporte		-46.351	46.351	

Contratos en vigor

Organismo	Servicio	Camas	Modalidad
Servicio Madrileño de Salud	Larga estancia psiquiátrica mujeres	290	Concierto
Servicio Madrileño de Salud	Corta estancia psiquiátrica mixta	22	Concierto
Consejería de Asuntos Sociales	Personas con discapacidad intelectual gravemente afectados y con trastornos de	183	Acuerdo Marco
Consejería de Asuntos Sociales	Personas con discapacidad intelectual límite y graves trastornos de conducta	29	Concierto
Consejería de Asuntos Sociales	Atención a personas mayores con trastorno de conducta	156	Concierto
Consejería de Asuntos Sociales	Personas con Discapacidad Espectro Autista	15	Acuerdo Marco

Calidad



Calidad

Política de calidad

ACREDITACIONES / CERTIFICACIONES

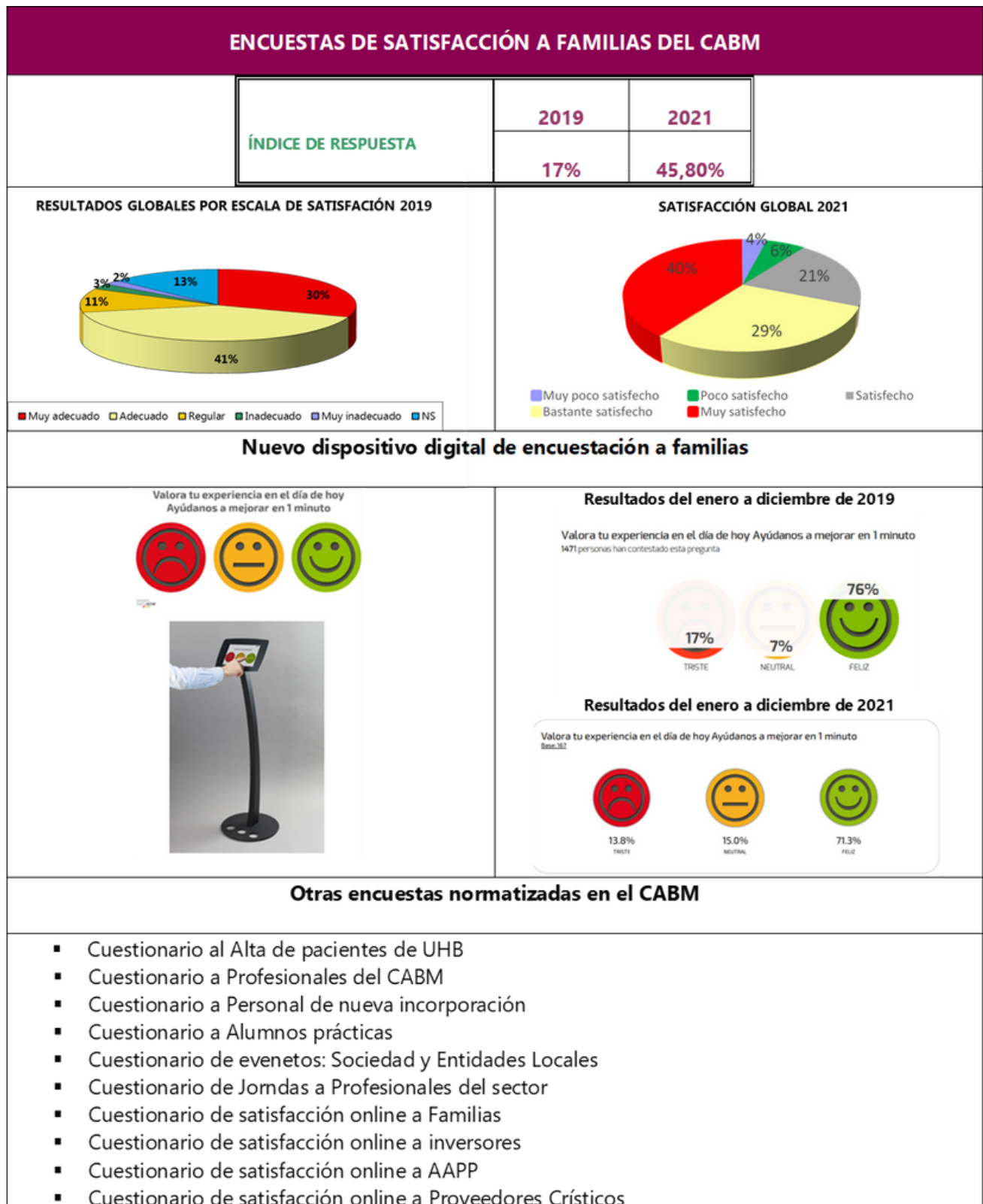
Normas ISO		
Descripción	Descripción	Descripción
UNE-EN ISO 9001:2015	UNE-EN ISO 9001:2015	UNE-EN ISO 9001:2015
Autoevaluación EFQM		
Descripción	Descripción	Descripción
Autoevaluación acompañada por un licenciario oficial del modelo.	Autoevaluación acompañada por un licenciario oficial del modelo.	Autoevaluación acompañada por un licenciario oficial del modelo.
SELLO DE EXCELENCIA +400	+400 desde marzo 2019	Evaluación Externa
SELLO DE EXCELENCIA +500	+500 desde Junio 2022	Evaluación Externa

Reclamaciones

Presentadas	Contestadas <30 días	Contestadas >30 días
16	16	0

Por motivo de Queja	
Organización y Normas	2
Trato personal	7
Habitabilidad / Infraestructuras	6
Cafetería / dietas	0
Información y tratamiento	1
Agradecimientos	2
Otros	0
TOTAL	18

Encuesta de satisfacción



Comisiones clínicas

Comisión de docencia, formación continuada, investigación y biblioteca	
Presidente: D. Francisco del Olmo Romero-Nieva, Director Médico.	Nº de reuniones: 2
Secretaria: Dña. Susana Menchero Triguero, Responsable de Formación.	Principales temas tratados: -Organización y seguimiento del plan de formación 2022. -Detección de necesidades formativas, plan de formación 2023. -Calendario de sesiones clínicas.
Vocales: -Raúl Huerta Ramirez, Psiquiatra (hasta noviembre). -Brigitte Mozota García, Enfermera. -Marta Ginés Perez, Técnico de Calidad. -Pedro Lucena Campillo, Supervisor de enfermería. -Luisa Fernanda Rodriguez Padilla, Enfermera. -Rocío Barrios Escudero, Terapeuta Ocupacional.	

Comisión de Historias Clínicas

<p>Presidente: Dña. Leticia Samartín García-Rodrigo, Coordinadora de Ges-Doc.</p>	<p>Nº de reuniones: 4</p>
<p>Secretaria: Dña. Ana García González, Departamento de Admisión y Documentación (hasta 06/22). Dra. M^a del Carmen Feliz Muñoz, Coord. APM (desde 06/22).</p>	<p>Principales temas tratados:</p> <ul style="list-style-type: none"> -Resumen y evaluación de los objetivos. -Auditoria de HC por procesos. -Revisión de la documentación: Protocolos, procedimientos y procesos a revisar. -Expurgo documentación.
<p>Vocales:</p> <ul style="list-style-type: none"> -D. Raúl Orgaz Morales, D. Enfermería. -D. Francisco de Álvaro Martínez, Coord. UCPP. -D. Jose Antonio Garzón Herrero, Resp. Sistemas. -Dra. M^a del Carmen Feliz Muñoz, Coord. APM. -Dña. Elena Casado, Supervisora Enf. SM. (hasta 06/22) Dña. Beatriz Arribas TS_ ASM (desde 06/22) -D. Manuel Calvo, Director Técnico RDIA. -Dña. Maria del Carmen Medina Piedrola, Enfermera RDIA. 	

Comisión de Farmacia

<p>Presidente: Dña. Pilar Gonzalez Prieto, Farmacéutica.</p>	<p>Nº de reuniones: 3</p>
<p>Secretaria: Dña. Pilar Gonzalez Prieto.</p>	<p>Principales temas tratados:</p>
<p>Vocales:</p> <ul style="list-style-type: none"> -Dra. Olaya Mayans. Médico de familia Área de Salud Mental. -Dña. Isabel Sarrado. Enfermera. -Dr. Ignacio Morales. Medico psiquiatra. -Dra. Carmen Feliz. Coordinadora RAPM. -Dra. Aleisa Campdesuñer. Medico psiquiatra. -Dra. Cristina Horcajo. Médico internista. <hr style="border-top: 1px dashed #ccc;"/> <ul style="list-style-type: none"> -Francisco del Olmo Romero-Nieva. Director Médico. (Asiste para la revisión de la guía) -Dra. Lenina Grillo. Geriatra. (Asiste como invitada) 	<ul style="list-style-type: none"> -Hoja de ruta para la revisión de la guía del CABM. -Presentación del calendario. -Revisión de GRUPO A-B-C (salvo hipolipemiente). -Documentación: <ul style="list-style-type: none"> ·Hoja Excel de los medicamentos incluidos en la guía ·Excel de consumo de los medicamentos de estos grupos en los cuatro meses anteriores al estudio ·Comparativa de nuestra guía, con la guía de DGF y de HIE en los grupos revisados.

Comisión de Seguridad del Paciente

<p>Presidente: D. Raul Orgaz Morales, D. Enfermería.</p>	<p>Nº de reuniones: 5</p>
<p>Secretaria: Dña. Paloma Fernández, Supervisora APM.</p>	<p>Principales temas tratados:</p> <ul style="list-style-type: none"> -Análisis de notificaciones de seguridad. -Seguimiento de eventos adversos e indicadores centinela: Desarrollo de acciones preventivas en errores de administración de tratamiento. -Desarrollo de indicadores relacionados con la seguridad del paciente en sujeciones mecánicas. -Propuesta y seguimiento de acciones derivadas de las rondas de seguridad.
<p>Vocales:</p> <ul style="list-style-type: none"> -Marta Ginés Perez , técnico de medio ambiente y calidad. -Pilar González Prieto, responsable de farmacia. -Cristina León Grande, encargada de SM. -Pedro Lucena Campillo, supervisor de enfermería RDIA. -Leticia Samartín García-Rodrigo, responsable de calidad y admisión. -Reyes de Paz Canto, enfermera APM. -Carmen Alejo García, encargada de RDIA. -Elena Casado Gracia de los Bernardos, supervisora de enfermería área de SM. 	

Otras comisiones

Comisión de Bioética	
<p>Presidente: D. Manuel Calvo Muñoz- Director Técnico Residencia Discapacidad Intelectual (Arroyomolinos).</p>	<p>Nº de reuniones: 2 ordinarias y 1 extraordinaria.</p>
<p>Secretaria: Dña. Carmen Feliz. Médico Geriatra y Coordinadora del Área de Geriatría.</p>	<p>Principales temas tratados:</p> <ul style="list-style-type: none"> -Presentación de dos consultas al CEA del Centro y al CEAS de Referencia (Madrid). -Elaboración y difusión entre los profesionales de las tres Áreas del Complejo del tríptico "Guía práctica para favorecer el trato digno" -Elaboración e impartición de acción formativa propia sobre Introducción en Ética Asistencial, incluida en calendario anual de Formación Continuada. -Información y seguimiento acciones promovidas por CEAS de Referencia (Madrid). -Elaboración Memoria. -Promoción de participación de profesionales en acciones formativas de Bioética: <ol style="list-style-type: none"> 1. XXXV Seminario Interdisciplinar de la Cátedra de Bioética de la Universidad Pontificia Comillas de Madrid. 19 y 20 de mayo de 2022. Tema: "Bioética del medicamento" . 2. Curso Semipresencial de 25 horas sobre "Aspectos éticos en la atención a la salud mental y a la discapacidad" impartido por el Instituto Borja de Bioética. 3. Curso online de 16 horas sobre "Iniciación a la Bioética" impartido por el Instituto Borja de Bioética. 4. Curso presencial de 5 horas sobre "Introducción en Ética Asistencial" impartido por la Comisión de Bioética del CABM.
<p>Vocales:</p> <ul style="list-style-type: none"> -Sor M^a Paz Galán. Superiora Local. -D. Raúl Orgaz Morales. Director de Enfermería CABM. -Dña. Ana Belén Manzanero Algovia. Enfermera UCPP. -Dña. Margarita Tapia Mena. Responsable de Trabajo Social. Trabajadora Social del Área de Geriatría. -Dra. Olaya Mayans. Médico de familia, Área de Salud Mental. 	

Grupos de trabajo

Relación de Grupos de Trabajo

Ekon

Dietas

Protección de Datos

Manejo del Medio

Comunicación

Solidaridad

Cuidados Paliativos

Humanización

*Debido a la situación sanitaria y siguiendo las recomendaciones de las autoridades, las reuniones de los órganos consultivos, de representación y el resto de comisiones y grupos de trabajo se han visto afectadas por limitaciones en número de convocatorias y/o de asistentes convocados.

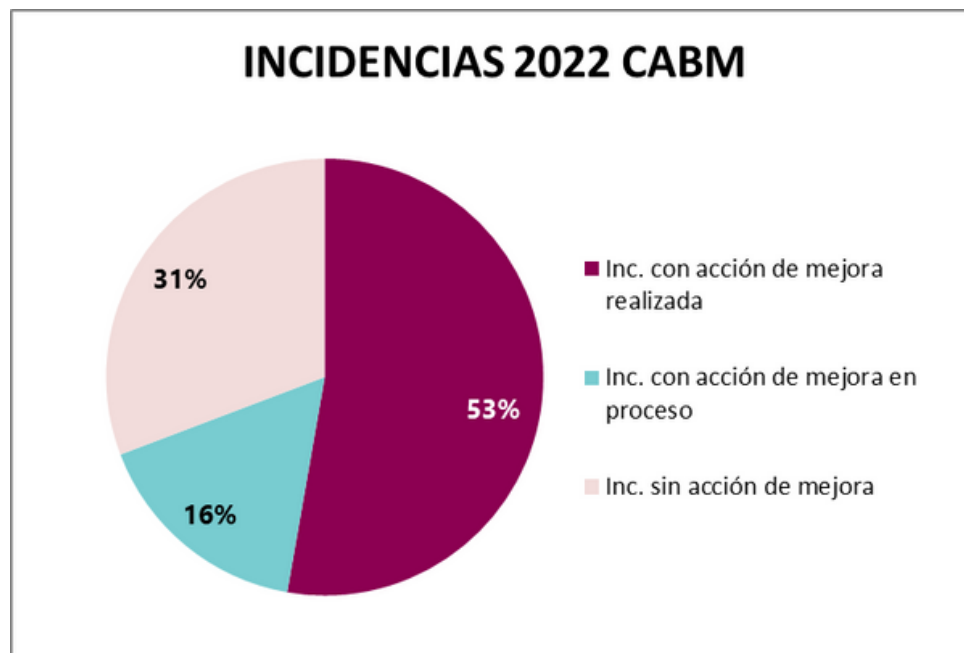
Seguridad del paciente

NOTIFICACIÓN ANÓNIMA DE INCIDENCIAS

RESULTADOS GLOBALES

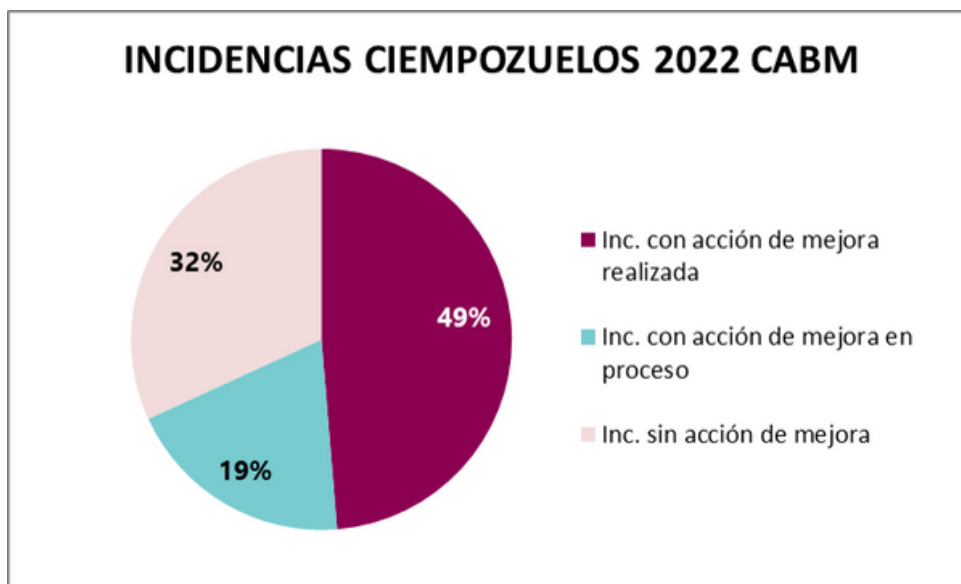
- Número total de incidencias: 365

ACCIONES DE MEJORA	ESTADO		INCIDENCIAS QUE NO REQUIEREN ACCIÓN DE MEJORA
	EN PROCESO	REALIZADAS	
252	60	192	112
100%	24%	76%	-

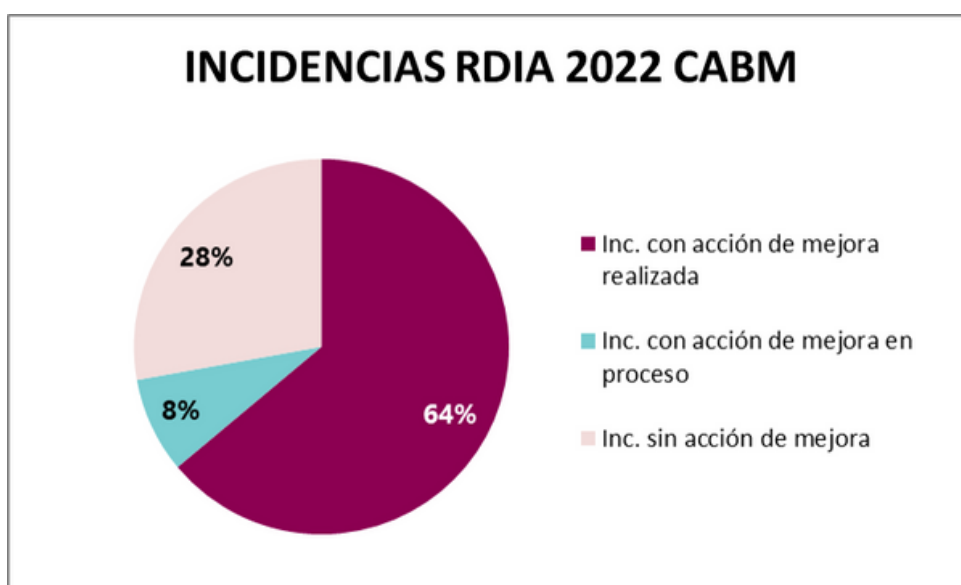


RESULTADOS POR SEDE

- Número total de incidencias registradas en el aplicativo informático en Ciempozuelos: 267

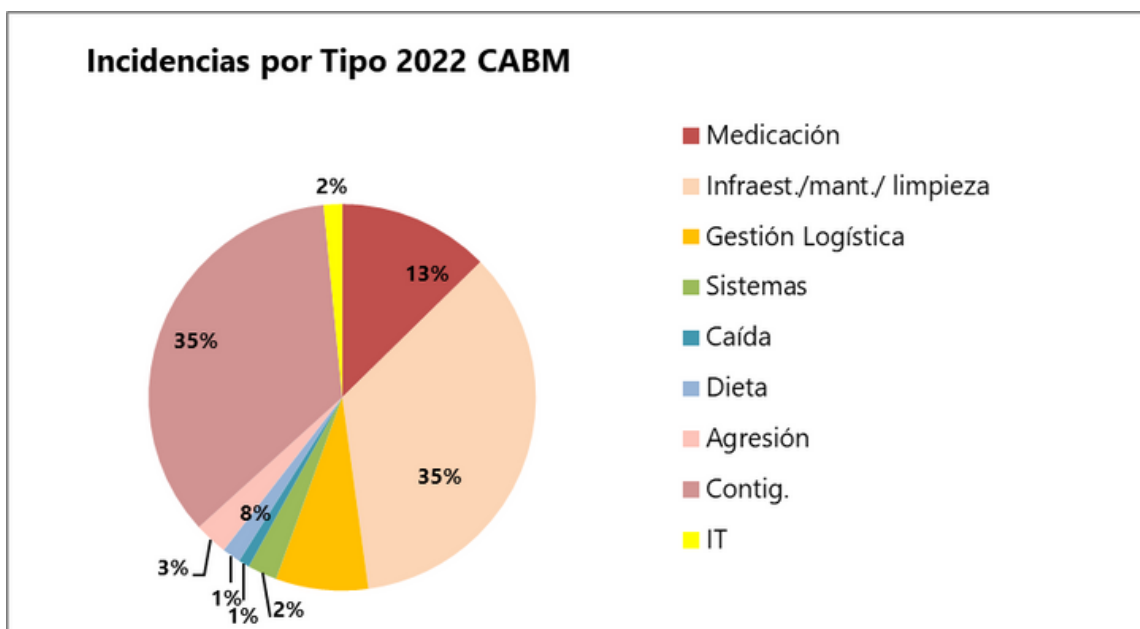


- Número total de incidencias registradas en el aplicativo informático en Arroyomolinos: 97



Resultados por tipo

Medicación
Infraestructura/mantenimiento/limpieza
Gestión Logística
Caída
Agresión
Sistemas
Dieta
Contingencias / incidencias organizativas
IT (nueva categoría)



Se han registrado un total de 364 frente a 204 incidencias del año anterior. **Las mejoras derivadas de dichas incidencias se encuentran actualmente realizadas en un 76% y en proceso en un 24%.**

En relación al tipo de incidencias registradas cabe reseñar:

- Se ha incluido un nuevo tipo asociado a la Inmovilización Terapéutica.
- Han cambiado sustancialmente el % de incidencias por tipo, aumentado considerablemente las asociadas a la infraestructura y el mantenimiento, con un 35,2%, seguido de la medicación, con un 12,7%, frente a las incidencias de otros años.

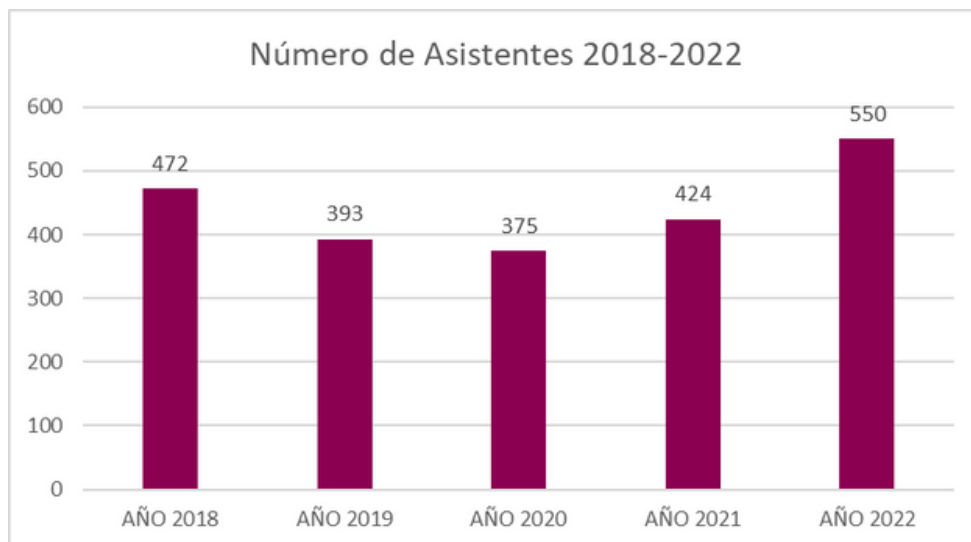
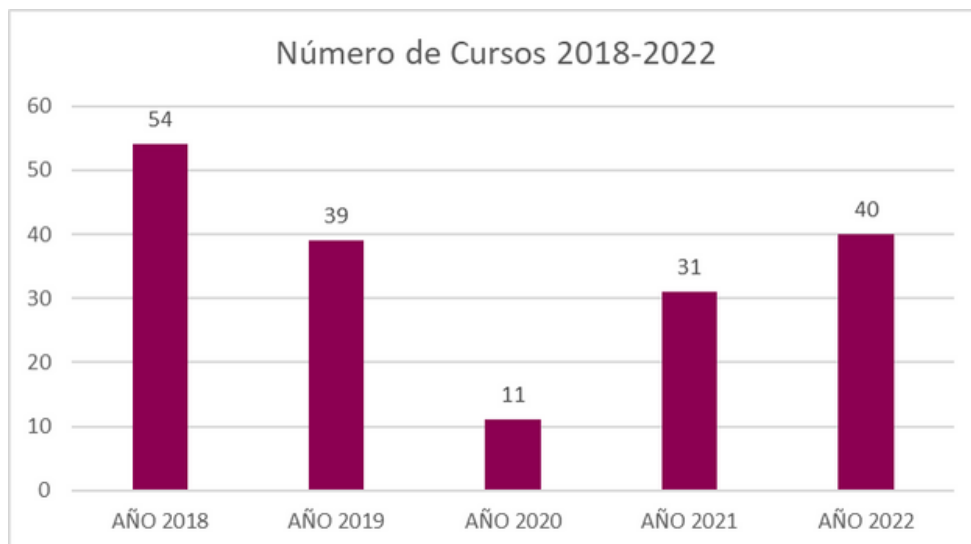
Docencia formación e investigación



Docencia, formación e investigación

Formación continuada

	Nº de Cursos	Nº de Horas	Nº de Asistentes
PLAN DE FORMACIÓN CONTINUADA	40	294,75	550



FORMACION					
Denominación del curso	Horas de duración	Recursos Internos	Recursos Externos	Nº Asistentes	Presupuesto
PRL EN EL PUESTO DE TRABAJO Y ESCUELA DE SALUD Y CUIDADOS DE ESPALDA PARA SERVICIOS GENERALES	8	X		8	560 €
ADQUISICIÓN DE COMPETENCIAS PARA EVALUACIÓN Y FEEDBACK PARA MI	12		X	2	226,29 €
PRL EN EL PUESTO DE TRABAJO Y ESCUELA DE SALUD Y CUIDADOS DE ESPALDA PARA PERSONAL ASISTENCIAL	8	X		11	560 €
ESTADISTICA BASICA PARA CIENCIAS DE LA SALUD	12		X	2	380 €
ABORDAJE E INTERVENCION DE LOS PROBLEMAS DE CONDUCTA EN DISCAPACIDAD INTELECTUAL	6	X		4	420 €
INTRODUCCION A LA GERIATRIA	10	X		9	700 €
MANIPULADOR DE ALIMENTOS	4		X	15	871,20 €
ORIENTACION Y ATENCION A FAMILIAS EN CONTEXTOS RESIDENCIALES	6	X		10	420 €
INTRODUCCION A LA DISCAPACIDAD ONLINE	10	X		19	

MANEJO SALA DE ESTIMULACIÓN SENSORIAL Y PLATAFORMA DE REHABILITACIÓN COGNITIVA	6	X		11	420 €
INTRODUCCIÓN AL CONCEPTO DE HUMANIZACIÓN EN LA INTERVENCIÓN SANITARIA	6		X	15	382,50 €
CURSO INICIACION A LA BIOETICA	16		X	2	152,42 €
PATOLOGIAS RESISTENTES	8,25		X	1	250 €
TECNICAS DE AUTOPROTECCIÓN ANTE SITUACIONES DE AGRESION EN APDI	4	X		14	280 €
PREVENCIÓN E INTERVENCIÓN EN CONDUCTA SUICIDA: ABORDAJE DESDE LOS DISPOSITIVOS COMUNITARIOS Y DE HOSPITALIZACIÓN	15		X	4	160 €
INTRODUCCIÓN A LA ÉTICA ASISTENCIAL	5	X		12	280 €
METODOLOGÍA DE LA INVESTIGACIÓN EN ENFERMERÍA	20		X	2	320 €
INTRODUCCIÓN A LA DISCAPACIDAD INTELECTUAL PARA TCAE Y MONITORES	6	X		11	420 €

FORMACION EN EXTINCION DE INCENDIOS INICIAL NUEVAS INCORPORACIONES	2,5		X	55	2.250 €
FORMACION EN EXTINCION DE INCENDIOS RECICLAJE	1,5		X	26	1.750 €
ACTUACION EN SITUACIONES DE URGENCIA	4		X	11	280 €
TRASTORNOS DEL ESPECTRO AUTISTA Y PROBLEMÁTICA CONDUCTUAL	15	X		11	1.147,50 €
HABILIDADES BÁSICAS EN REHABILITACIÓN Y MODIFICACIÓN DE CONDUCTA EN CONTEXTOS RESIDENCIALES	7	X		10	754,60 €
MODELOS DE ATENCIÓN CENTRADA EN LA PERSONA	6	X		13	420 €
INTRODUCCION A LA SALUD MENTAL PARA TCAE Y MONITORES	14	X		5	519,40 €
CURSO BÁSICO EN FORMACIÓN EN CUIDADOS PALIATIVOS	6		X	2	-
CURSO DE ACOGIDA	3	X		51	-
ACTUALIZACION DE CUIDADOS EN URGENCIAS SOMATICAS	14	X		14	980 €
CURSO BRECHAS DE SEGURIDAD	1,5	X		18	-
CURSO PROFUNDIZACION EN MII	4	X		11	-

CURSO SEGURIDAD DEL USUARIO.NIVEL BASICO	1	X		59	-
CURSO SEGURIDAD DEL USUARIO. NIVEL AVANZADO	4	X		15	-
CURSO GESTION DE RIESGOS	1	X		14	-
INTERVENCION EN SALUD MENTAL EN EL AREA AFECTIVO SEXUAL	12		X	6	171,36 €
GRUPO DE HABILIDADES PSICOSOCIALES (TERAPIA DIALECTICO CONDUCTUAL) PARA PERSONAS CON TLP	8		X	4	177,48 €
IDENTIFICACIÓN Y ABORDAJE DE SINTOMATOLOGÍA DISOCIATIVA	12		X	3	159,84 €
IGUALDAD DE GENERO EN EL SECTOR SANITARIO Y SALUD	6	X		11	-
CIBERSEGURIDAD Y PROTECCION DE DATOS	3		X	8	-
CÓDIGO DE CONDUCTA	3		X	27	-
PROTECCIÓN DE DATOS EN EL SECTOR SANITARIO	4		X	24	-
TOTAL	294,75			550	15.413 €

Acuerdos docentes

	Número Alumnos
Medicina: Universidad San Pablo CEU, Universidad Francisco de Vitoria.	42
Farmacia: Facultad de Farmacia Universidad Complutense de Madrid.	2
Enfermería: Universidad Europea.	13
EIR: Rotaciones Enfermería especialidad Salud Mental, Familiar y Comunitaria y psicogeriatría. Hospital Doce de Octubre, Puerta de Hierro y Severo Ochoa.	8
Master Psicología General Sanitaria: Colegio Universitario Cardenal Cisneros.	1
Terapia Ocupacional: Universidad Complutense de Madrid y Universidad Rey Juan Carlos.	5
TEC Farmacia y Parafarmacia: Colegio Valle del Miro.	1
Técnico Cuidados Auxiliares de Enfermería: Centro de Humanización de la Salud. Cruz Roja, Sant Francesc. Instituto Técnico de Estudios Profesionales, Colegio Santa Rosa de Lima, Escuela Profesional Javeriana, Ilerna.	13
Técnico en Integración Social: Ilerna, IES Julio Verne, Instituto Técnico de Estudios Profesionales, IES Alarnes, IES Jimena Menéndez Pidal.	7
Atención a personas en situación de dependencia: IES Alarnes, IES Jimena Menéndez Pidal, IES Luis Buñuel, IES Felipe Trigo.	16
Sistemas: Colegio Salesianos Loyola, I.E.S. Enrique Tierno Galván.	2

Producción científica

Publicaciones

1. Salvador R, García-León MÁ, Feria-Raposo I, Botillo-Martín C, Martín-Lorenzo C, Corte-Souto C, Aguilar-Valero T, Gil-Sanz D, Porta-Pelayo D, Martín-Carrasco M, Del Olmo-Romero F, Maria Santiago-Bautista J, Herrero-Muñecas P, Castillo-Oramas E, Larrubia-Romero J, Rios-Alvarado Z, Antonio Larraz-Romeo J, Guardiola-Ripoll M, Almodóvar-Payá C, Fatjó-Vilas Mestre M, Sarró S, McKenna PJ; HHFingerprints Group; Pomarol-Clotet E. **Fingerprints as Predictors of Schizophrenia: A Deep Learning Study**. Schizophr Bull. 2022 Nov 29;sbac173. doi: 10.1093/schbul/sbac173. Epub ahead of print. PMID: 36444899.

2. Carmen Feliz Muñoz: **"DESATANDO LA FRAGILIDAD. HACIA UN CENTRO LIBRE DE SUJECCIONES"**. Revista Informaciones Psiquiátricas. Nº 248, pag 155-156. 2022.

3. Paloma Fernández Moreno: **"RESPUESTA EJEMPLAR EN TIEMPOS DE PANDEMIA"**. Revista GERIATRICAREA, CODEM, 2022.

4. Pedro Lucena Campillo: **"TRASLADO A UNA NUEVA RESIDENCIA: PREPARANDO EL CAMBIO"**, Revista Informaciones Psiquiátricas. (Aceptado para publicación).

5. Raúl Orgaz Morales: colaboración en el **"MANUAL DE PROCEDIMIENTOS DE ENFERMERÍA EN SALUD MENTAL"** (2ª edición). Oficina regional de coordinación de salud mental y adicciones.

Ponencias y comunicaciones

1. **COMUNICACIÓN TIPO ORAL:** Laura Cogolludo Díaz, Mª Luisa Barriguete Santos y Daniel Redero Anaya: Comunicación tipo oral: "Conectando vínculos en tiempos de pandemia". XVI Jornadas de Gestión y Evaluación en Salud. Personas y tecnología: motores del cambio. Fundación Signo. Escuela Andaluza de Salud Pública (Granada). 25, 26 y 27 mayo 2022.

2. **PONENCIA INVITADA:** Feliz Muñoz, C.: "Desatando la fragilidad. Hacia un centro libre de sujeciones". Ponencia en VII Jornadas de Informaciones Psiquiátricas. Organizada por Revista Informaciones Psiquiátricas, Hermanas Hospitalarias. Barcelona, del 16 al 17 de mayo de 2023.

3. **PONENCIA INVITADA:** Gomez Menjibar, M, Sanchez Duarte, A; Muñoz Camarta, V: "USIPI de la UCPP del CA Benito Menni de Ciempozuelos", presentada en VII JORNADAS DE UCPP: NUEVOS RETOS EN LA ATENCIÓN DEL TRANSTORNO MENTAL GRAVE". Celebrada en el HU José Germain el 17/6/2022.

Posters

1. **XVI JORNADAS DE GESTIÓN Y EVALUACIÓN EN SALUD** (25/05/2022-27/05/2022) Fundación Signo, "Gestión de Sexta ola por COVID 19 en Residencia Psicogerítrica" Dra. Maria Carmen Feliz Muñoz, Dña. Paloma Fernandez y Dr. Francisco del Olmo. Presentación Poster.

2. **CONGRESO NACIONAL DE FARMACIA HOSPITALARIA** (23/11/2022 - 25/11/2022) Pilar González Prieto (Presentación de Poster).

Participación activa en congresos y jornadas

1. **XVI JORNADAS DE GESTIÓN Y EVALUACIÓN EN SALUD** (25/05/2022-27/05/2022) Fundación Signo.

- Dr. Jesús Rodríguez Fernandez. Miembro del Comité Organizador.

2. **VII JORNADAS DE UCPP: NUEVOS RETOS EN LA ATENCIÓN DEL TRANSTORNO MENTAL GRAVE**. Celebrada en el HU José Germain el 17/6/2022.

- F. José de Alvaro, miembro del Comité Científico.

3. **VII JORNADAS DE INVESTIGACIÓN DE ENFERMERÍA DE SALUD MENTAL**, organizadas por la Oficina Regional de Coordinación de Salud Mental y Adicciones, en CABM Ciempozuelos a 03/10/22 CABM.

- Paloma Fernandez Moreno, Presidenta del Comité Organizador.
- Raul Orgaz, Presidente del Comité Científico.

4. **III JORNADAS DE UHTR DE LA CAM**, organizadas por las UHTR de la CAM y celebradas en Clínica San Miguel de Madrid el 25 de Noviembre de 2022.

- Francisco del Olmo, Presidente del Comité Organizador y Moderador de Mesa.

Participación docente en cursos

1.VII Jornada de Actualización en Psicología General Sanitaria en Contextos Hospitalarios 2022-2023 **“Nuevos retos en la atención del trastorno mental grave” M.ª DEL CARMEN SÁNCHEZ: DOCENCIA EN CURSO.**

-ORGANIZADO POR: CES Cardenal Cisneros.

-FECHA: 1 de octubre de 2021.

-NÚMERO DE HORAS: 1.

2. **Técnicas de Autoprotección ante situaciones de agresión. PEDRO LUCENA**

-LUGAR: Arona (Tenerife)

-ORGANIZADO POR: Residencia Arona Hermanas Hospitalarias (Centro Sociosanitario Tenerife Sur)

-FECHA: 20, 21 de abril de 2022.

-NÚMERO DE HORAS: 16.

3. **Taller Educación Afectivo-sexual para personas con discapacidad intelectual. CLAUDIO GUTIERREZ.**

-LUGAR: Palencia.

-ORGANIZADO POR: Centro Sociosanitario Hermanas Hospitalarias Palencia.

-FECHA: 1 de junio de 2022.

-NÚMERO DE HORAS: 5.

4. **“Patologías Psiquiátricas Resistentes”** (11ª edición).

Lugar: Barcelona/Online.

Organizado por: Fundación FIDMAG de Investigación.

FECHAS: 7 de octubre de 2022.

Numero de horas: 4.

Colaboración en revistas y sociedades científicas

1. **Fundación SIGNO.**

- Jesús Rodríguez, Miembro del Patronato.

2. **Fundación de Investigación Maria Angustias Giménez, FIDMAG.**

- Jesús Rodríguez, Miembro del Patronato.
- Francisco del Olmo, Miembro del Comité Ejecutivo.

3. **Sección de Psiquiatría Personalizada de la Asociación Mundial de Psiquiatría.**

- Francisco del Olmo, Miembro de la Sección.

4. **Revista "Informaciones Psiquiátricas".**

- Francisco del Olmo, Miembro de Consejo de Dirección.

Realización de másters y formación de experto

1. **MASTER EN CUIDADOS PALIATIVOS** (ON LINE). Lenina Grillo.

2. **MASTER UNIVERSITARIO EN DIRECCIÓN Y GESTIÓN DE ENFERMERIA.** Raúl Orgaz.

3. **MASTER EN PSICOGERIATRÍA** (10/2022-07/2023). M^a Isabel Tornero López.

4. **ESPECIALISTA EN T.O. EN SALUD MENTAL** (16/09/2022-17/06/2023). M^a del Mar Martín Marco.

5. **EXPERTO UNIVERSITARIO EN GESTIÓN CLÍNICA** (01/12/2022-01/12/2023). Aleisa Campdesuñer Beltran.

Líneas de investigación activas

1. Marcadores del neurodesarrollo y esquizofrenia: Predicción temprana del riesgo de esquizofrenia a partir de huellas dactilares.

- (IP: Dr. Salvador Sarró, FIDMAG; IP local: Dr. Francisco del Olmo).
- Estudio multicéntrico liderado por FIDMAG.
- Publicación de artículo internacional en 2022 (entre autores, Francisco del Olmo, Jose María Bautista y Carmen Feliz).
- Se espera realizar más recogidas de muestras, en 2023, para la continuación del estudio.

2. Ensayo clínico aleatorizado, multicéntrico para evaluar la eficacia y seguridad de la Clozapina vs tratamiento de práctica clínica habitual en psicosis resistente a tratamiento en personas adolescentes y adultos jóvenes con discapacidad intelectual.

- Estudio promovido por Fundación Investigación Sevilla (FISEVI) del Hospital Universitario Virgen del Rocío y compartido con FIDMAG.
- IP locales. Investigadores evaluadores: Daniel Redero Anaya, Ignacio Morales Martínez y Manuel Calvo Muñoz.
- En 2022 se ha recogido muestra.

3. Estudio VEI, o valoración de estigma implícito en profesionales, usuarios y población general.

- (IP: Carlos Gil, Santander; IP local: Dr. Francisco del Olmo). Estudio multicéntrico.
- En 2021 se seleccionaron escalas y se hizo estudio piloto de evaluación de profesionales en Clínica San Miguel, y en 2022 se analizaron datos.

4. Estigma en salud mental y relación con el burn-out profesional (proyecto INTER-NOS).

- (IP: Francisco del Olmo, Raúl Huerta, Carlos Rebolleda).
- En 2022 se ha enviado artículo para publicación en revista internacional.

5. Proyecto de intervención para la optimización del uso de la Inmovilización Terapéutica previsible en el Área de Personas Mayores.

- IP: Carmen Feliz.
- Proyecto local, en 2022 se han presentado primeros resultados en Jornadas científicas nacionales.

Pastoral y voluntariado



Pastoral y voluntariado

Atención espiritual y religiosa

ANUNCIO

Área asistencial	Nº grupos	Nº personas atendidas
Salud mental / psiquiatría	8	80
Personas mayores	7	101
Discapacidad intelectual	5	100
Total	20	281

LITURGIA

Acciones a destacar	Periodicidad
Publicación y envío de "La Buena Noticia de la Semana"	Semanal
Celebración de la reconciliación	Puntual
Distribución de la comunión	Diario
Celebración de Éxitus	Puntual.
Celebración de la Palabra. Arroyomolinos.	Semanal
Celebración de la Palabra. Ciempozuelos.*	Puntual
Celebraciones de la unción	Puntual
Celebración Dominical y festiva (dos sedes en periodos no restringidos).	Semanal
Celebración de inicio de Adviento (dos sedes)	Por unidades
Celebración de inicio de Cuaresma (dos sedes)	Anual
Celebración Jornada Mundial del Enfermo y Pascua del Enfermo	Anual
Celebración fiesta San Benito Menni	Anual
Celebraciones de Semana Santa	Anual
Celebración Ntra. Sra. del Sagrado Corazón de Jesús. Aniversario de la Fundación de la Congregación	Anual
Grupo de oración	Semanal
Leccio Divina con la comunidad de hermanas mayores	Semanal

*Visitas por grupos pequeños de pacientes a la iglesia del CABM para la celebración de la palabra, oración y visita al sepulcro de san Benito Menni.

CONVIVENCIA Y ANIMACIÓN

Acciones a destacar	Periodicidad
Concurso de Belenes	Anual
Participación en concurso de Belenes de la CAM	Anual
Actos solidarios a favor de Ucrania y Proyecto Solidario de la Fundación Benito Menni en Angola. Recogida de material, chocolate solidario, cine solidario, etc.	Anual
Jornada por la Paz	Anual

ACOMPAÑAMIENTO

Acciones a destacar	Periodicidad
Atención personaliza en despacho y por unidades. (Dos sedes)	Diario y a demanda

Voluntariado

AREAS			2021		2022	
			M	H	M	H
DATOS ESTADISTICOS		Nº de voluntarios	27	11	31	10
		Altas	1	0	8	1
		Bajas	3	2	4	2
		Nº entrevistas a candidatos.	8	0	11	1
	Edad:	Hasta 25 años	1	1	1	0
		Entre 25 – 45	9	3	10	3
		Entre 45 – 65	10	3	13	3
		> 65	7	4	7	4
	Nivel Estudios:	Básicos	5	3	5	4
		Bachillerato/ F.P.	10	8	20	1
		Universitarios	5	7	15	2
	Dedicación:	Horas de prestación anual.	389		1266	
	Ocupación	Estudiante	2	0	2	0
		Jubilado	10	4	6	6
		Desempleado	2	1	4	0
		Empleado	10	9	19	6

AREAS	ACTUACIONES	TIPO		N° ACTUACIONES		N° BENEFICIARIOS	
		IND	GRU	2021	2022	2021	2022
PROMOCIÓN DEL VOLUNTARIADO	Envío de información a Entidades significativas y/o referenciales		X	0	1	0	1
	Inclusión en WEB de ONG solidarias	X		0	1	0	1
	Difusión en MCS	X		0	0	0	0
	Colaboración con PJV		X	0	0	0	0
PROGRAMAS DE DEDICACIÓN	Acompañamiento	X		150	501	30	43
	Animación de talleres		X	0	0	0	0
	Colaboración en Pastoral		X	0	87	0	25
	Colaboración con programas terapéuticos		X	0	45	0	50
	Otras colaboraciones.(Contactos telefónicos)	X	X	500	0	30	0
FORMACIÓN	Jornadas de formación		X	0	1	0	25
	Encuentros Institucionales de voluntarios		X	2	0	10	01
	Elaboración de Material de Didáctico	X		0	1	0	900
GESTIÓN DEL SERVICIO	Actualización registro de asistencia	X		6	11	30	47
	Envío de listado, ubicación y actividad del voluntario.	X		1	1	4	4
	Comunicación altas/bajas						
	Recepción de demanda de voluntarios de los equipos de unidad	X		8	10	8	10
	Encuentros con coordinadores de área y referentes de unidad	X	X	150	200	30	47
	Reuniones del equipo local, provincial de voluntariado		X	4	0	5	0
	Seguimiento de las actividades desarrolladas	X	X	85	90	38	47
Comunicación a los voluntarios de los acontecimientos convocados para la Comunidad Hospitalaria	X		25	30	40	47	

Comunicación



Comunicación

Creación de valor

Aspiramos a crear valor compartido con nuestros diferentes grupos de interés. Para ello, apostamos por generar, y mantener en el tiempo, una comunicación directa, abierta y efectiva con cada uno de nuestros interlocutores.

Impacto

Visibilizar la labor que realizamos, en nuestras áreas de intervención, en favor de las personas con enfermedad mental o discapacidad intelectual, es uno de nuestros objetivos estratégicos. El resultado de este trabajo, a lo largo de 2022, ha sido:

Página web



1.300
Usuarios

4.877
Visitas

Nueva página web
operativa desde agosto
de 2022.

LinkedIn



1.546
Seguidores

Facebook



727
Seguidores

Equipo de profesionales



Equipo de profesionales



Equidad

Diversidad



Inclusión

Glosario de acrónimos

Glosario de acrónimos

Acrónimos

APDI

Área de Personas con discapacidad intelectual.

CABM

Complejo Asistencial Benito Menni.

CEAS

Centro de Acción Social.

CED

Centro de Estancias Diurnas.

DGF

Dirección General de Farmacia.

DUE

Diplomado Universitario en Enfermería.

EFQM

European Foundation for Quality Management.
(Fundación Europea para la Gestión de la Calidad)

EIR

Enfermero Interno Residente.

GFT

Guía Farmacoterapéutica.

HC

Historia Clínica.

HCM

Hospitales Católicos de Madrid.

HIE

Hospital Infanta Elena.

IP

Investigador Principal.

IT

Inmovilización Terapéutica.

LOPD

Ley Oficial de Protección de Datos.

MCS

Medios de Comunicación Social.

ONG

Organización No Gubernamental.

PJV

Pastoral Juvenil Vocacional.

PRL

Prevención de Riesgos Laborales.

RAPM

Residencia Asistida de Personas Mayores.

RDIA

Residencia de Discapacidad Intelectual de Arroyomolinos.

RSC

Responsabilidad Social Corporativa.

SIAE

Sistema de Información Asistencial y Educativo.

SIEO

Sistema Integrado de Evaluación y de Obras.

SM

Salud Mental.

TCD

Toma Compartida de Decisiones.

TIC´S

Tecnología de la información y comunicación.

TMG

Trastorno Mental Grave.

TO

Terapia Ocupacional.

UCPP

Unidad de Cuidados Psiquiátricos Prolongados.

UDIL

Unidad de Discapacidad Intelectual Límite.

UHB

Unidad de Hospitalización Breve.

UHTR

Unidad Hospitalaria de Tratamiento y Rehabilitación.

USIPI

Unidad de Seguimiento e Intervención Psiquiátrica Intensiva.

Salud Mental y Psicogeriatría

SEDE CIEMPOZUELOS
C/Jardines, 1
28350, Ciempozuelos (Madrid)

Discapacidad Intelectual

SEDE ARROYOMOLINOS
C/ La Guardia, 2
28939, Arroyomolinos (Madrid)



Memoria 2022

COMPLEJO ASISTENCIAL BENITO MENNI